



# 目 录

卷首语 .....	3
第一次与你相遇 .....	4
小图 .....	6
馆藏与服务 .....	8
开放时间 .....	9
各层借阅室布局图 .....	10
我想借书 .....	13
图书预约 .....	18
馆际互借 .....	19
电子资源 .....	25
原文传递 .....	29
移动图书馆 .....	30
平板电脑借阅 .....	31
如何成为搜索达人 .....	33
研讨间预约 .....	34
我的图书馆我做主——荐购图书 .....	36



我一直都在暗暗设想，天堂  
应该是图书馆的样子。

——博尔赫斯



## 卷首语

图书馆里藏着无穷的宝藏，静待有心之人来取。谁会成为那个掘宝人？

大学时光是青春岁月最幸福的时光，可以尽情地在知识的海洋里遨游。腹有诗书气自华，一个人的气质里藏着他走过的路，读过的书……，读书使人聪明、睿智、博雅，使人视野开阔，读书更有助于人提升修养、丰富表达。

大学要读些什么书呢？有人把书分为两种，一是“有用之书”，即与考试或将来就业等内容相关的书，其余便是“无用之书”。有人称阅读“有用之书”为求“器”而不是求“道”，然而“器”有所限，“道”无止境。正是一些所谓“无用之书”对养成人生经验、文化品位和精神境界有着非凡的意义。庄子言：无用之用，方为大用。“无用之书”令人通往更开阔的视野，对自身有更清醒的感知，对社会有更清楚的判断，对世界有更理性的认识。来阅读吧，让书成为我们一生的朋友。

同学们，希望你能成为一个善于阅读和思考的人，不仅读“有用之书”，更要读“无用之书”。通过阅读不断提升自我，“勤学、慎思、明辨、笃行”，培育“自由之思想，独立之精神”，进而能够自如地应对人生的各种挑战！

宝藏无穷尽，静待有心人！图书馆欢迎你来！



## 第一次与你相遇



首都医科大学校本部图书馆始建于 1960 年，藏书以生物、医药卫生类为主。2002 年新馆建成馆舍总面积达 13980 平方米，图书馆每周自习空间开放 105 小时；借阅处开放 86 小时；实行

开放式借阅服务。

目前馆藏总量 107 万余册（件），图书杂志藏书库 8 个共 5649.7 平方米；阅览座位 1367 个，自习阅览室 3 个共 1562.2 平方米，网络阅览室 1 个共 90 台计算机位，学术讨论室 7 个共 99 平方米，为师生提供了良好的阅读和学习环境。同时，校图书馆大力发展电子资源，形成了以医学文献为主体的，包括中外文图书、期刊、学位论文、多媒体资源等在内的多种文献类型、多种载体形态的综合性馆藏体系。

图书馆拥有良好的网络应用环境，师生可以在校园网内的任意客户端自由访问 80 多种数据库资源、自行预约和续借图书。同时，图书馆致力于不断提升医学生信息素养，开设了《医学信息检索》课程，定期提供电子资源以及其他各类资源讲座。

图书馆设有朗读亭、博看期刊、移动图书馆等触控屏，读者在手机等移动终端安装相应 APP 后，即可便捷使用图书馆的相关资源和服务。



读者在借阅时，如果寻遍所有馆藏仍没有你想要的书，还可以利用馆际互借向其他图书馆申请借阅或者直接向图书馆推荐购买该书！

图书馆会定期开展服务读者有关的各类活动，内容多样，形式新颖，参与便捷，努力打造自由共享开放的图书馆；图书馆重视读者体验，定期和读者征求意见建议，改善环境，完善服务。

有同学在毕业时留言，不管时光飞逝，大学生涯最难忘、最留恋的永远有图书馆那缕淡淡的书香。在这儿，你可以坐在阅览室的沙发里，沐浴着阳光，与书本为友，与大师对话，与经典交流。法国伟大的批判现实主义作家雨果说，书籍是造就灵魂的工具；英国莎士比亚讲，书是全人类的营养品，生活里没有书籍，就好像没有阳光；智慧里没有书籍，就好像鸟儿没有翅膀。

谁的青春不迷茫？在不断追求理想并逐渐明确未来方向的岁月里，你会读多少本书来为自己的青春作序？几年之后，走出大学的那刻，又会有一个怎样的记录留给自己？

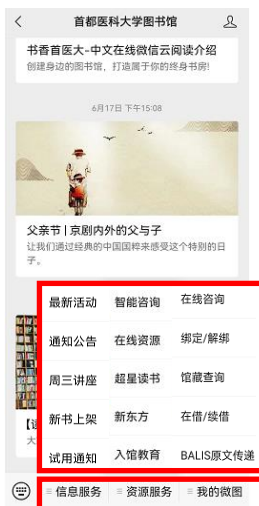


## 小图



图书馆微信公众号的昵称是“小图”。在小图里可以查询馆藏图书以及个人的借阅信息，续借图书、看电子书、学英语、听音乐……还有图书馆举办的各种活动的信息，朗读比赛、口语大赛、三行情诗……以及图书馆试用和购买的各种资源的相关信息，为师生举办的讲座通知等等。总之，想要充分了解和和使用图书馆的各种资源，参与图书馆的活动，关注小图就对了！赶快扫码吧！

关注小图后，点击“信息服务、资源服务、我的微图”三个菜单可见更多内容。根据需要里面的内容会不定期调整哦！



在后台发送“？”或“help”，可查看“使用帮助”；还有在线咨询呢！

如果仍无法解决你的问题，可以直接向小图发问求助，小图在线时会及时关注读者问题，紧急问题可以直接致电垂询，回复“tel”或“电话”，可查看图书馆各部门联系电话。





## 馆藏与服务

服务部门	馆藏与服务	位置
自习空间	可自带笔记本电脑上网	三、四、五层
期刊借阅室	中外文学学术期刊、中文休闲类期刊、畅销类中文图书和校长推荐图书等阅览服务	一层西侧
外文书借阅室	1985 年以后出版的外文图书借阅服务	一层东侧
自然科学书库	中文各类图书（社科、文学、艺术、地理、历史类图书及各类工具书除外）及 1985 年以前外文图书借阅服务	一层北侧
文印中心	办公文件、各种资料的印刷等	一层东配楼
社科书借阅室	社科类中文图书（A-G 类中文图书）借阅服务	二层东侧
新书借阅室	近三年各类中文图书的阅览服务	二层西侧
工具书借阅室	工具书的借阅服务、我校研究生学位论文及生工学院毕业论文的阅览服务	三层东侧
电子阅览室	上网	三层西侧
研究生阅览室	供自习用	四层东侧
文艺书借阅室	文学、艺术、地理、历史类图书（I、J、K 类中文图书）借阅服务	四层西侧
特藏室	线装书	五层西侧
研讨室	可预约使用	五层中厅



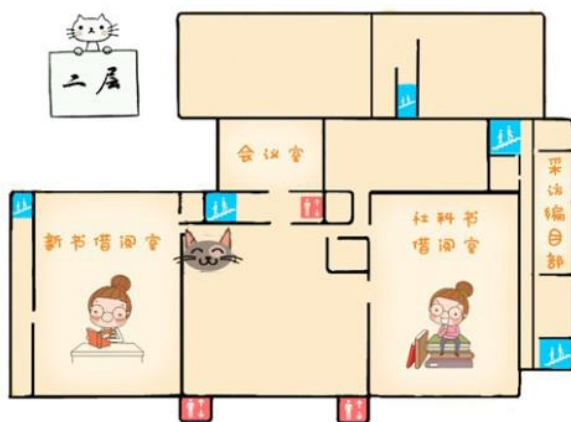


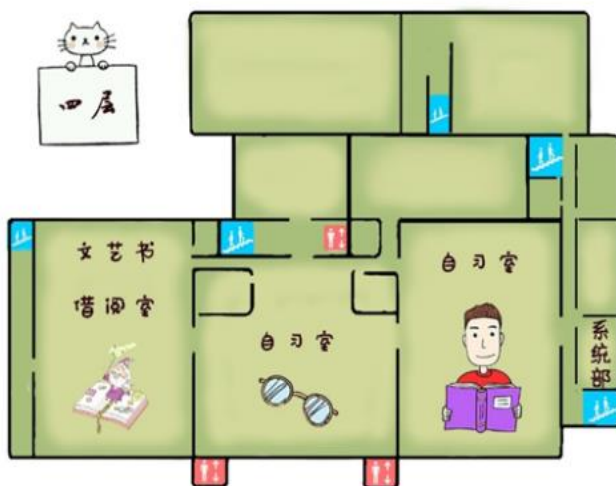
## 开放时间

服务部门	位置	周一至周五	周六、周日
期刊借阅室	一层西侧	8:00-22:00	8:00-22:00
外文书借阅室	一层东侧	8:00-22:00	14:00-22:00
自然科学书库	一层北侧	8:00-22:00	14:00-22:00
社科书借阅室	二层东侧	8:00-11:30 13:30-17:00	—
新书借阅室	二层西侧	8:00-22:00	14:00-21:00
工具书借阅室	三层东侧	8:00-11:30 13:30-17:00	—
电子阅览室/ 机检实习室	三层西侧	8:00-22:00	—
文艺书借阅室	四层西侧	8:00-11:30 13:30-17:00	—
特藏室	五层西侧	预约参观	—
自习空间	三层中厅 四层中厅及东侧	7:00-22:00	7:00-22:00



## 各层借阅室布局图









## 我想借书

登录图书馆主页 <http://lib.ccmu.edu.cn/>，点击“馆藏图书检索”



检索系统默认为中文图书，所以如果查找英文图书记得点击“西文文献”





先别着急找书，去登录注册一下吧！点击右上角“我的图书馆”，读者证号就是咱的学号，密码如果不知道，可以问小图哦（图书馆微信公众号后台回复“密码”），也可以去自然科学书库重置密码～

[登录](#) [检索首页](#)

首都医科大学图书馆  
**馆藏图书检索**

请确认身份:

读者证号:

密 码:

[登录](#) [匿名](#)

[English Version](#)  
© Ex Libris China 2010

请一定点击“更新地址”，完善个人信息！

[退出](#) [检索首页](#) [我的图书馆](#) [参数设置](#) [反馈意见](#) [读者荐购](#) [热门信息](#) [结果列表](#)

首都医科大学图书馆  
**馆藏图书检索**

[消息](#) [过欠](#) [个人需求文件](#) [定制服务需求文件](#) [更改口令](#) [更新地址](#)

[我的基本信息](#) [我的流通](#) [我的荐购](#) [我的标签](#) [我的电子书架](#) [检索首页](#)

[点击可查看更多信息，续借，删除，等等](#)

外借	100
借阅历史列表	324
预约请求	2
预定请求	0
现金事务	0.00
当前过期外借欠款	0.00

[限制](#)

[更新地址](#)

[English Version](#)  
© Ex Libris China 2010



一定记得留下邮箱地址，这个非常必要！！

预约图书和到期归还图书时会有提醒的！

## 馆藏图书检索

[用户信息](#) [个人需求文件](#) [定题服务需求文件](#) [更改口令](#) [更新地址](#)

更新地址 -

\* 必填字段

地址 (1)	*	<input type="text"/>
	*	图书馆 <input type="text"/>
		<input type="text"/>
		<input type="text"/>
		<input type="text"/>
*Email		<input type="text"/>
地址有效日期: 从		<input type="text"/>
地址有效日期: 至		<input type="text"/>
邮政编码		<input type="text"/>
手机号		<input type="text"/>
联系电话(2)		<input type="text"/>
联系电话(3)		<input type="text"/>
联系电话(4)		<input type="text"/>
*手机号码 (11位, 用于接收催还通知等)		<input type="text"/>
*是否接收短信通知		<input checked="" type="checkbox"/>
文件发送方式		使用附件 <input type="text"/>



举例搜索《月亮和六便士》这本书，得到以下结果

首都医科大学图书馆

馆藏图书检索

登录 检索首页 我的图书馆

所有字段 月亮和六便士 中文文献库 检索 二次检索

排序: 年(降序)著者 格式: 封面视图 选中记录 整合集合 重新查询 分类浏览 标签浏览

记录 1 - 3 of 3 (最大显示记录 1000 条)

1

☒

月亮和六便士

作者: 毛姆

出版社: 图文书

格式: 图文书

评级:

索书号: I561.45/MM

年份: 2016

链接:

馆藏复本: 2, 已出借复本: 0

2

☒

月亮和六便士

作者: 毛姆

出版社: 图文书

格式: 图文书

评级:

索书号: I561.45/MM

年份: 2014

链接:

馆藏复本: 2, 已出借复本: 0

3

☒

月亮和六便士

作者: 毛姆

出版社: 图文书

格式: 图文书

评级:

索书号: I561.45/MM

年份: 1981

链接:

馆藏复本: 3, 已出借复本: 0

记录 1 - 3 of 3 (最大显示记录 1000 条)

English Version

© Ex Libris China 2010

点击书名“月亮和六便士”可以看到更多详细信息

首都医科大学图书馆

馆藏图书检索

登录 检索首页 我的图书馆 帮助设置 结果列表

所有字段 月亮和六便士 中文文献库 检索 二次检索

返回结果列表 添加电子书籍 保存 删除 订购此文献 重新查询

第 1 条记录(共 3 条)

标准格式 卡片格式 引文格式 字段名格式 MARC格式

系统号-图书

000237586

ISBN

978-7-201-10015-9 (精装) : CNY48.00

作品语种

chi

题名

月亮和六便士 The moon and sixpence / (英)威廉·萨默塞特·毛姆著;李继宏译

出版发行

天津:天津人民出版社,2016.1

载体形态

279页;21cm

丛编项

李继宏世界名著新译

摘要

书中的主人公“我”是伦敦怀才不遇的作家,偶然间认识了一位证券经纪人,对方在人届中年后突然响应内心的呼唤,高经叛道舍弃一切,先是奔赴巴黎,后又到南太平洋的塔希提岛与土著人一起生活,全身心投入绘画,并在死后声名大噪。“我”在他成名后开始追悔与艺术家曾经的来往与对方之后的人生经历。艺术家的故事以生搬硬套、死搬硬套的法国后印象派画家高更的生平为基础。

总集

李继宏世界名著新译

并列正题名

Moon and sixpence

个人著者

毛姆 1874-1965

李继宏 (1980-)

全部馆藏

所有单册

CADAL电子书





点击“所有单册”可以看到图书具体所在位置以及是否被借出

首都医科大学图书馆  
馆藏图书检索  
2016.11.15 15:05:30  
中文文献库 - 馆藏

月美和六健士 / (英)威廉·萨默塞特·毛姆著  
天津:天津人民出版社,2016.1

点击链接“请求”或者“复印”为书籍建立一个预约请求或复印请求。  
点击带下划线的应还日期,查看借阅此书籍的读者的详细借借。

选择年份 [全部] 选择借 [全部] 选择分馆 [全部] ☐ 隐藏已外借的单册

详细	描述	单据状态	应还日期	分馆	架位	请求数	预约	OPAC注释	SFX
详细	中文图书	在架上	文艺图书借阅室	I561.45:MM			A0678672		
详细	中文图书	在架上	新书阅览室	I561.45:MM			A0678672		

English Version  
© Ex Libris China 2010

快拿纸笔记下“索书号”，也可以手机拍个图片或在手机端保留检索页面，就可以去借书了。所有图书都是按索书号站队的哦。

温馨提示：每本书的借期是 35 天，图书在未过期且没其他人预约的情况下可以进行续借。有三种续借方式推荐给你：

1. 在线续借：登录图书馆主页的“馆藏图书检索”系统，可以直接进行在线续借；
2. 通过图书馆微信公众号“我的微图”菜单里的“在借 / 续借”进行续借；
3. 直接到图书馆一层自然科学书库，由值班老师帮助续借。

以上方式均只能在尚未超期时办理续借。



# 图书预约

你想借的书被别人家借走了肿么办？等等等吗？图书馆的借阅政策是在借图书有人预约时则不可续借，所以赶紧预约吧！

我们以“经济学原理，微观经济学”这本书为例，  
参照上一章节的检索图书方法，查到以下信息

选择年份 全部 选择卷 全部 选择分馆 全部 ☐ 隐藏已外借的单册 确定

<div>上一步</div> <div>预约</div> <div>详细</div>	描述	单册状态	应还日期	分馆	架位	请求数	条码
		已借出	20180930	社科书借阅室	F0/MK		A0438005
		已借出	20181231	社科书清点用	F0/MK		A0438007

上一步

English Version

© Ex Libris China 2010

点击左侧“预约”后，填写学号、密码即可预约了

首都医科大学图书馆  
馆藏图书检索

要创建请求，首先请进行身份验证。

读者证号/条码:

密码:

确定

撤销

English Version

© Ex Libris China 2010

预约后，这本书的持有者就不能续借了，书被归还后就会通知你来取书了。咨询电话：流通阅览部 83911304

## 馆际互借

这种通过咱们图书馆借阅其他图书馆图书的形式叫做“馆际互借”，馆际互借是一种跨越图书馆界墙的借阅服务，可以利用它享受到其他图书馆的图书文献。这是真真的“知识无疆，院校无界”啊～

登录图书馆主页点击“馆际互借”





先注册哦



[首页](#) [管理办法](#) [使用指南](#) [成员馆目录](#) [常见问题](#) [下载空间](#) [电子地图](#) [特色馆藏展](#) [关于我们](#)

### 最新动态

**2022年4月22日**  
[关于开展BALIS馆际互借2022宣传月活动的通知](#)

**2022年1月12日**  
[关于表彰2021年馆际互借服务先进集体及个人的决定](#)

**2022年1月7日**  
[关于“年终评估得分公示并申报BALIS馆际互借2021年先进个人奖”的通知](#)

**2021年12月31日**  
[关于寒假期间BALIS馆际互借还书时间顺延的通知](#)

### BALIS馆际互借中心介绍

BALIS馆际互借中心是北京地区高等教育文献保障系统(BALIS)下设的原文传递、馆际互借、资源协调、培训四个中心之一,于2007年11月正式启动。该中心的建设目的是:在北京地区高校图工委的统一领导下,采用集中式门户平台和分布式服务相结合的方式,充分利用北京高校丰富的馆藏资源和便捷的网络环境,为北京地区高校读者提供馆际互借服务。该中心的主要职能为:协调各成员馆间的馆际互借服务,提供技术服务支持,负责各成员馆馆际互借量的统计和补贴的发放并与物流公司进行费用结算。

您可以进入:

- [BALIS联合检索系统](#)
- [用户服务系统](#)(如果您是新用户,请先[注册](#))
- [馆际互借事务管理系统](#)

选择咱自己家啊



PS：咱们首医的学生的借书证号码都是学号哈，教工都是职工号哈



注册时【登录名】一定一定一定不要乱写，写了要记住哦！一定一定一定要选择【借书证】！邮箱一定要填写正确无误的，这关系到你是否能接收到更多重要信息呢！

注册完成后等待审核通过，注意查收邮件哦～



## 首都医科大学图书馆读者手册

馆际互借走起

读者登录

登录代码：

【登录名】

登录密码：

登 录

注 册

返 回

找回密码

选择【用户服务系统】，【登录代码 = 登录名】千万别错了哦。可以看看成员馆都有哪些，也就是你可以从哪些图书馆借书。还可以进行图书检索，根据题名啊作者啊都可以～

看看哪家有货

BALIS馆际互借首页 联合检索 用户服务系统

北京联合大学化学学院图书馆 0

北京青年政治学院图书馆 0

北京师范大学图书馆中文书库 9

北邮世纪学院图书馆 0

国际关系学院图书馆 2

首都师范大学图书馆中文书库 9

首都师范大学图书馆外文书库 0

中国药动关系学院图书馆 3

中国青年政治学院图书馆 6

中国政法大学图书馆 8

中华女子学院图书馆 0

根据关键字“老子他说”，检索 中国政法大学图书馆，共检索出0个， 当前第1 / 1页

1 跳转到:  确定

书名： 老子他说  
作者： 南怀瑾著述  
出版社： 夏旦大学出版社有限公司  
出版年份： 2017  
类型： 中文图书  
索书号： B223.15/3[4]  
详细信息： 馆藏信息

书名： 老子他说·初续合集  
作者： 南怀瑾  
出版社： 东方出版社  
出版年份： 2014  
类型： 中文图书  
索书号： B223.15/3[3]  
详细信息： 馆藏信息

书名： 南怀瑾选集  
作者： 南怀瑾著述  
出版社： 夏旦大学出版社  
出版年份： 2013  
类型： 中文图书  
索书号： C52/27[2]  
详细信息： 馆藏信息

书名： 老子他说·初续合集

22

## 免费邮寄到咱图书馆哦



联合检索 申请单查询 联盟互借借书证 罚款日志 系统消息 个人信息维护 注销

**填写申请单**

填写国际互借申请单(带有“\*”的为必填项目):

提交 重写

书刊名称: 行政事务管理 文种: 中文

\*出版年: 2010 文章作者: 主编黄宏志

出版社: 中国建筑工业出版社 ISBN/ISSN:

\*索书号: F293.33-43 资料类型: 图书

选择出借馆: 北京交通大学图书馆 李锐

BALIS馆际互借系统已开通图书读者自助自还功能, 各馆图书馆根据各自情况设置是否开通, 请读者在下一页面选择图书获取方式。

读者条码: 读者姓名:

\*收件人姓名:

\*E-mail: 电话/传真:

申请单备注: (限500字符)

提交 重写

提交申请之后，坐等收货啦。要时刻关注你的邮箱哦，一般来说，申请受理的之后的两三天，书就会被送到图书馆的一层自然科学书库借阅处。然后呢，接到通知你去一层取书就好啦。

这儿有几点提示哦～

1. 看书的时候一定要爱护书籍～
2. 一定要注意还书日期，因为各个馆的借阅政策不一样，有的馆过期可是要罚款的呢！真金白银的教训可不是没有的，好多可怜的娃哭的稀里哗啦的悔不当初啊……
3. 看完书记得还给自然科学书库哦，记住！亲手还！不要委托同学，不要丢到还书箱。因为过期或者丢了神马的真的好麻烦的……



4. 借阅、物流的费用全免，业界良心啊！
5. 有神马问题，比如密码忘了，我的书什么时候来，老师老师这个系统我还是不会用，欢迎同学们拨打 83911309 咨询值班老师。



## 电子资源

图书馆的所有电子资源校内都可以通过网站获得，赶快去试试吧！主页 <https://lib.ccmu.edu.cn/>，列有常用资源、试用资源，点击“更多”可以查看所有数据库。





## 电子资源校外访问说明:

为满足全校师生校外远程访问图书馆电子资源的需求，图书馆目前提供 CARS1 和 VPN 两种远程访问服务方式，后附使用帮助，欢迎大家使用！

### 1. 使用须知

(1) 请广大用户在校外访问资源时，不得连续、集中、批量地下载文献，如果在短时间内有过量下载的行为（一般数据库商认为，如果超出正常阅读速度下载文献就视为滥用，通常正常浏览阅读一篇文献的速度至少需要几分钟），系统将自动暂时冻结读者的访问权限，如导致校园 IP 被封，甚至影响全校师生的正常使用。

(2) 请广大用户重视并遵守《首都医科大学图书馆电子资源使用规则》，严禁将个人账号密码提供给校外人员使用，否则由此引起的一切后果由违规者自负。

### 2. 访问方式

#### (1) CARS1 访问方式（推荐方式）

CARS1 访问各数据库一般登录步骤：

- 1) 选择登录数据库主页；
- 2) 选择“通过机构登录”（Sign in/Log in by institution）或“通过 Shibboleth 方式登录”（Sign in/Log in via Shibboleth）；
- 3) 选择本机构所属群组“China CERNET Federation”或“通过 CARS1 登录”后，选择“首都医科大学”或“Capital Medical University”，进入我校身份统一认证系统；
- 4) 使用首都医科大学校园网一卡通学号/工号及密码登录。每个数据库的具体登录步骤可能略有不同，详情可参考



官方使用帮助文档。

## 附:首都医科大学 CARS I 可访问的电子资源列表

- 1) 中国知网: <https://fsso.cnki.net/>
- 2) 万方知识服务平台: <https://fsso.wanfangdata.com.cn/>
- 3) 维普中文期刊服务平台: <http://qikan.cqvip.com/index.html>
- 4) Web of Science: [www.webofscience.com](http://www.webofscience.com)
- 5) INCITES 数据库: <https://incites.clarivate.com/>
- 6) 基本科学指标数据库: <https://esi.clarivate.com>
- 7) 期刊引用报告网络版: <https://jcr.clarivate.com/>
- 8) SCIEDIRECT: <https://www.sciencedirect.com/>
- 9) WILEY 电子书、电子期刊数据库: <https://onlinelibrary.wiley.com/>
- 10) 美国化学学会期刊全文数据库: <https://pubs.acs.org>
- 11) 智慧芽全球专利信息数据库: <https://passport.zhuihuiya.com>
- 12) NATURE: <https://www.nature.com/>
- 13) Springer Link: <https://link.springer.com/>
- 14) ROYAL SOCIETY OF CHEMISTRY PUBLICATIONS ONLINE:  
<https://pubs.rsc.org/>
- 15) OVID 期刊/电子书: <https://ovidsp.ovid.com/>
- 16) OXFORD JOURNALS: <https://academic.oup.com/journals>
- 17) ProQuest 学术平台: <https://search.proquest.com>
- 18) EBSCO: <http://search.ebscohost.com/>
- 19) CLINICALKEY: <https://www.clinicalkey.com/>
- 20) EMERALD INSIGHT: <https://www.emerald.com/insight>
- 21) METEL 教学资源平台: <https://fsso.guodao.cn/>
- 22) JOVE 实验视频期刊: <https://www.jove.com/>
- 23) Karger 医学资源: <https://www.karger.com/>



24) MedOne Education: <https://medone-education.thieme.com/>

25) Cochrane Library 考克兰图书馆: <https://www.cochranelibrary.com/>

## (2) VPN 访问方式

1) 打开学校 VPN 网址（建议谷歌浏览器）：  
<https://vpn.ccmu.edu.cn/>，选择“学校师生入口”。



2) 使用首都医科大学校园网一卡通学号/工号及密码登录，进入 VPN 平台，通过快捷访问“首医图书馆”进入图书馆主页，使用各个数据库资源。

### 快捷访问



## 原文传递

BALIS 原文传递中心的全称是北京地区高校图书馆文献资源保障体系”，2007 年正式启动服务。其主要职能为：协调北京地区各高校图书馆的资源，为成员馆读者免费提供原文传递服务。



BALIS 原文传递网址（目前免费，可获取 NSTL 的文献）

<http://202.112.118.46/balis/>（请用 IE11 以上版本浏览器访问）

注册方法：点击原文传递的网址，选择“登录与注册”，“学校”里选择“首都医科大学”，按照要求填写信息，管理员接收到申请后同意，即为注册成功。

登录方式：账号登录，输入注册时填写的账号、密码。



## 移动图书馆

有了移动图书馆，只需通过手机或移动终端设备就可以查询、预约、续借馆藏图书；随时随地在线阅读超过 100 万种电子图书；检索本馆已购数据库、阅读全文等。赶快扫码吧！



登录方法：点击“我的订阅”，在“登录”的“选择单位”里选择“北京市、首都医科大学”。

登录方式：账号登录：输入账号/工号，登录密码为图书借还书系统的账号密码。

登录成功后请完善个人信息（邮箱、手机号），方便以后接收催还信息等。



## 平板电脑借阅

图书馆提供平板电脑外借服务，在一层东侧外文书借阅室借书处办理外借手续。预约保留 1 天，每位读者每次限借阅一台，借期 15 天，不能续借。

借阅时间：周一至周五，8:00-22:00；周六、周日，14:00-22:00（节假日除外）。

温馨提示：

1. 外借平板电脑时，请认真检查平板电脑及其配件能否正常使用，如有破损、故障等情况，请向借书处工作人员及时提出，及时更换；

2. 使用平板电脑前认真阅读使用说明书，并按规范要求操作，爱护平板电脑，使用和携带过程中注意防挤压、防摔、防水等；

3. 尊重知识产权，侵犯他人知识产权责任自负；

4. 不装载有害平板电脑的程序，禁止刷机、越狱或 Root，不装载违法和不健康的信息，不得擅自修理平板电脑；

5. 为保障信息传播安全，平板电脑归还时请借用人归还前删除自己的私人文件；

6. 如发现因过度娱乐（玩游戏、看视频等）影响学习的情况，图书馆有权终止外借平板电脑；

7. 平板电脑归还时，借用人和工作人员同时检查外观及软硬件，确认设备完整性后完成归还手续。使用中发生故障和损坏，应尽快联系外文书借阅室值班老师。人为造成的故障和损坏，根据损坏程度和情节轻重予以赔偿。损坏严重



者，按遗失赔偿处理。若遗失平板电脑，借用人需购置同品牌同配置的新品进行赔偿。如以现金赔偿，则以平板电脑的原购入价格赔偿，并缴纳 10 元加工费。

咨询电话：外文书借阅室 83911299





## 如何成为搜索达人

查找资料不要只知道“百度一下”哦～ 想要快捷准确地查找到需要的资料信息，就来这里学习一下吧。

### 1. 选修医学信息检索课程

《医学信息检索》课程是图书馆为学校高职生、本科生、研究生和留学生开设的被学校正式列入教学计划的课程。该课程是培养学生良好的信息素养，学习掌握利用检索工具，从信息资源中获取知识情报的一门方法课。其教学目标是使学生了解信息检索的基础理论和基本知识，掌握各种检索工具与计算机检索系统利用的一般方法、技术。

### 2. 参加图书馆专题系列讲座

图书馆常年坚持面向校内外读者开设不同类型的免费培训讲座，讲座内容涉及文献信息资源利用、我校购买的各种数据库的检索技术等。讲座安排每学期初在图书馆主页和微信公众号公布，每周还会通过图书馆主页上的“图书馆公告”栏目和微信公众号“周三讲座”系列提前发布。

图书馆还提供预约讲座服务，只要有 5 人以上要求对同一专题开设讲座，就可以联系信息咨询部（010-83911305）进行预约。

### 3. 联系学科馆员组织专场讲座

学科馆员与院系师生合作，面向各院系开设专门为相关专业定制的专题培训讲座。



## 研讨间预约

图书馆五层共有 7 间研讨室供本校师生通过预约方式免费使用。目前研讨室有三种配置，均为 6 人房间：配有独立可升降计算机 6 台以及投影设备的房间；有桌椅和投影的房间；只有桌椅的房间。

预约方式：图书馆首页“读者服务”栏目下方“研讨室预约”或者使用网址 <http://202.204.190.32/>。

温馨提示：

1. 开放时间：工作日上午 08:30-11:30，下午 13:30-16:30，晚上 18:30-21:30（注：仅限工作日预约，因系统维护及检修，每月 28 日的下午及晚上不接受预约；法定节假日、寒暑假及周末均不接受预约）；

2. 研讨室使用人数不得少于 3 人，最多不应超过 9 人；

3. 请至少提前 1 天进行预约；

4. 预约成功后，如不能按时来馆，请及时登录本系统取消预约，无故无人使用视为自动弃权，取消此用户的预约资格 1 个月；

5. 使用方不得从事与研讨主题及内容无关的活动，违反规定者图书馆有权取消其研讨室的使用资格；

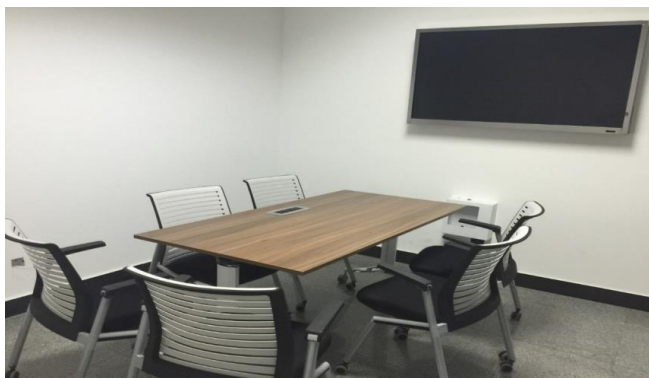
6. 本研讨室不作为自习室提供使用；

7. 使用方需遵守国家的法律法规以及学校、图书馆的规章制度，不得大声喧哗、不得在研讨室内饮食、不得擅自拆卸室内设施。使用方需保持研讨室卫生，设备使用完毕物归原位；

8. 预约方可至图书馆一层自然科学书库或致电 83911304 找工作人员开门；使用完毕后请通知工作人员，待工作人员检查设备完好后方可离开。



北侧研讨间



南侧研讨间



## 我的图书馆我做主——荐购图书

图书荐购是图书馆长期开展的服务项目之一。随着网络的普及和图书馆服务水平的提高，图书荐购已经成为学校读者参与图书馆文献资源建设的主要形式，是读者享受图书馆个性化服务的重要内容。

凡学校师生，均可根据需要，向图书馆推荐购买中外文图书，荐购图书可以是某种具体的图书，也可以是某学科专业的一类图书。

荐购程序：

1. 直接荐购：读者可以到图书馆二层 203 室采编部，直接向工作人员提出采购要求。

2. 邮件荐购：用电子邮件向图书馆推荐图书，联系方式见“荐购联系人”。

3. 就室荐购：读者可在图书馆任何一个阅览室和借书处登记荐购要求，阅览室工作人员会将信息反映给采访人员。

4. 荐购读者请尽可能提供所需图书的详细信息，包括书名、ISBN 号、著者、出版社等，并请留下有效的电子邮箱或其它联系方式，以便图书馆在所荐购图书到馆后第一时间通知荐购人。

5. 荐购联系人：

中文图书：

宋扬文老师，83911308；E-mail: tsgzwcg@ccmu.edu.cn

西文图书：

武烨老师，83911308；E-mail: tsgwuye@ccmu.edu.cn



青年人，  
珍重的描写罢，  
时间正翻着书页，  
请你着笔！

——冰心